

TTK 105 S

NL

BEDIENINGSHANDLEIDING
LUCHTONTVOCHTIGER



TROTEC
AT WORK.

Inhoudsopgave

Opmerkingen m.b.t. de gebruikshandleiding.....	01
Informatie over het apparaat.....	02
Veiligheid.....	04
Transport.....	05
Bediening.....	05
Defecten en storingen.....	10
Onderhoud.....	11
Recycling.....	15
Conformiteitsverklaring.....	15

Opmerkingen m.b.t. de gebruikshandleiding

Symbolen



Gevaar door elektrische stroom!

Wijst op gevaren door elektrische stroom, die tot letsel en zelfs de dood kunnen leiden.



Gevaar!

Wijst op een gevaar, dat tot persoonlijk letsel kan leiden.



Let op!

Wijst op een gevaar, dat tot materiële schade kan leiden.

Juridische opmerking

Deze publicatie vervangt alle voorgaande. Geen enkele deel van deze publicatie mag, in welke vorm dan ook, zonder onze schriftelijke toestemming worden gereproduceerd of met elektronische systemen worden verwerkt, vermenigvuldigd of verspreid. Technische wijzigingen voorbehouden. Alle rechten voorbehouden. Artikelnamen worden zonder waarborging van het vrije gebruik en volgens de schrijfwijze van de fabrikant gebruikt. De gebruikte artikelnamen zijn geregistreerd en moeten als zodanig worden beschouwd. De leveromvang kan afwijken van de productafbeeldingen. Dit document is met de nodige zorgvuldigheid opgesteld. We accepteren geen enkele aansprakelijkheid voor fouten of tekortkomingen. © TROTEC®

De actuele versie van de gebruikshandleiding vindt u op: www.trotec.de

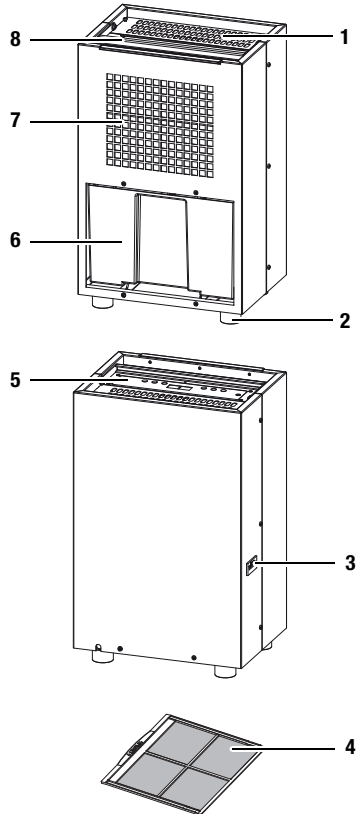
Informatie over het apparaat

Beschrijving van het apparaat

Via het condensatieprincipe zorgt het apparaat voor het automatisch ontvochtigen van ruimten.

De ventilator zuigt de vochtige ruimtelucht aan via luchtinlaat (7) door het luchtfilter (4), de verdamper en de daar achter liggende condensor. Op de koude verdamper wordt de ruimtelucht tot onder het dauwpunt afgekoeld. De in de lucht opgenomen waterdamp slaat als condens, resp. rijp neer op de verdamperlamellen. Bij de condensor wordt de ontvochtigde, afgekoelde lucht weer verwarmd en met een temperatuur die ca. 5 °C hoger is dan de ruimtetemperatuur weer uitgeblazen. De zo bereide, droge lucht wordt weer gemengd met de ruimtelucht. Door de doorlopende circulatie van de ruimtelucht door het apparaat wordt de luchtvochtigheid in de opstelruimte verminderd. Afhankelijk van de luchttemperatuur en de relatieve luchtvochtigheid, druppelt het gecondenseerde water doorlopend of alleen tijdens de ontdooifasen in de condensopvangbak en via de hierin geïntegreerde afvoeraansluiting in het daaronder geplaatste condensreservoir (6). Deze is uitgerust met een vlotter voor het meten van het vulpeil. Het apparaat is voorzien van een bedieningspaneel (5) voor de bediening en controle van de werking. Wordt het maximale vulpeil van het condensreservoir (6) bereikt, brandt het controlelampje van het condensreservoir (zie hoofdstuk bedieningselementen) op het bedieningspaneel (5). Het apparaat schakelt uit. Het controlelampje van het condensreservoir gaat pas weer uit bij het terugplaatsen van het lege condensreservoir (6). Optioneel kan het condenswater via een slang aan de condensaansluiting (binnenin de behuizing, boven het condensreservoir) worden afgevoerd. Het apparaat maakt het verlagen van de relatieve luchtvochtigheid tot 30 % mogelijk. Het apparaat kan worden gebruikt als hulpmiddel bij het drogen van nat wasgoed of kleding in woon- of werkruimten. Door de warmte die ontstaat tijdens het gebruik, kan de ruimtetemperatuur ca. 1-4 °C stijgen.

Overzicht van het apparaat

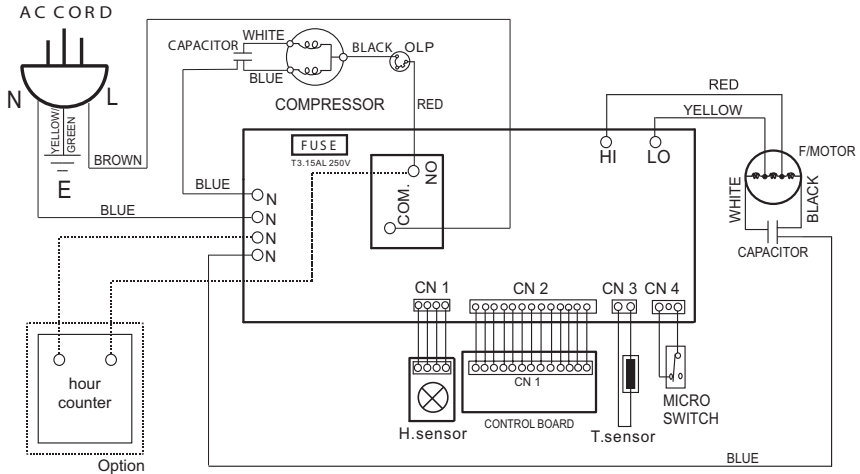


Nr.	Bedieningselement
1	Luchtuitlaat
2	Standvoeten
3	Bedrijfsurenteller
4	Luchtfilter
5	Bedieningspaneel
6	Condensreservoir
7	Luchtinlaat
8	Handgreep

Technische gegevens

Parameter	Waarde
Model	TTK 105 S
Ontvochtigingscapaciteit, max.	28 l / 24 h
Bedrijfstemperatuur	5-32 °C
Werkbereik relatieve luchtvochtigheid	30-100 %
Ventilatiecapaciteit, max.	240 m ³ /h
Elektrische aansluiting	230 V / 50 Hz
Opgenomen vermogen, max.	520 W
Gebouwzekering	10 A
Condensereservoir	5,2 l
Koudemiddel	R410a
Koudemiddelhoeveelheid	160 g
Gewicht	13,6 kg
Afmetingen (h x d x b)	517 x 250 x 342 mm
Minimale afstand t.o.v. wanden / objecten	A: Boven: 50 cm B: Achter: 50 cm C: Zijkant: 50 cm D: Voorkant: 50 cm
Geluidsdrukniveau LpA (1 m; volgens DIN 45635-01-KL3)	50 dB(A)

Elektrisch schema



Veiligheid

Lees deze handleiding vóór het in gebruik nemen / gebruik van het apparaat zorgvuldig en bewaar deze in de directe omgeving van de opstellocatie, resp. het apparaat!

- Gebruik het apparaat niet in ruimten met explosiegevaar.
- Gebruik het apparaat niet in een olie-, zwavel-, chloorhoudende of zoute atmosfeer.
- Plaats het apparaat rechtop en stabiel.
- Stel het apparaat niet bloot aan een gerichte waterstraal.
- Zorg dat de luchtinlaat en luchtuitlaat vrij zijn.
- Zorg dat de aanzuigzijde altijd vrij is van vuil en losse voorwerpen.
- Steek nooit voorwerpen in het apparaat.
- Het apparaat tijdens gebruik niet afdekken of transporteren.
- Zorg dat alle elektrische kabels buiten het apparaat zijn beschermd tegen beschadigingen (bijv. door dieren).
- Houd bij het kiezen van verlengkabels rekening met het vermogen van het apparaat, de kabellengte en het gebruiksdoel. Voorkom elektrische overbelastingen.
- Transporteer het apparaat uitsluitend rechtop en met een leeg condensreservoir.
- Het verzamelde condens afvoeren. Drink het niet. Er bestaat infectiegevaar!

Het apparaat is niet geschikt voor het drogen van ruimten en oppervlakken na waterschade door leidingbreuk of overstromingen.

Bedoeld gebruik

Gebruik het apparaat TTK 105 S uitsluitend voor het drogen en ontvochtigen van de ruimtelucht volgens de technische gegevens.

Tot het bedoeld gebruik behoren:

- het drogen en ontvochtigen van:
 - woon-, slaap-, douche- en kelderruimten
 - spoelkeukens, weekendhuisjes, caravans, boten
- het continu drooghouden van:
 - magazijnen, archieven, laboratoria
 - zwem-, was- en kleedruimten, etc.

Niet bedoeld gebruik

Plaats het apparaat niet op een vochtige resp. overstromde ondergrond. Gebruik het apparaat niet in de buitenlucht. Leg geen voorwerpen, zoals natte kledingstukken, te drogen op het apparaat. Eigenhandige constructieve wijzigingen, aan- of ombouwwerkzaamheden aan het apparaat zijn verboden.

Persoonlijke kwalificaties

Personen die dit apparaat gebruiken moeten:

- zich bewust zijn van de gevaren die bij het gebruik van elektrische apparaten in vochtige omgeving ontstaan.
- maatregelen nemen ter beschermen tegen directe aanraking van de stroomvoerende onderdelen.
- de bedieningshandleiding, vooral het hoofdstuk Veiligheid hebben gelezen en begrepen.

Onderhoudswerkzaamheden waarvoor het openen van de behuizing noodzakelijk is, mogen uitsluitend door gespecialiseerde bedrijven op het gebied van koel- en koudetechniek of door TROTEC® worden uitgevoerd.

Restgevaaren



Gevaar door elektrische stroom!

Werkzaamheden aan elektrische onderdelen mogen alleen door een geautoriseerd gespecialiseerd bedrijf worden uitgevoerd!



Gevaar door elektrische stroom!

Trek voor alle werkzaamheden aan het apparaat de netstekker uit het stopcontact!

**Let op!**

Gebruik het apparaat nooit zonder dat de filters gemonteerd zijn, zo wordt schade voorkomen!

**Gevaar!**

Van dit apparaat kunnen gevaren uitgaan als het ondeskundig of niet volgens het bedoeld gebruik wordt gebruikt door niet geïnstrueerde personen! Zorg dat wordt voldaan aan de persoonlijke kwalificaties!

Gedrag bij noodgevallen

1. Bij noodgevallen het apparaat scheiden van de netvoeding.
2. Sluit een defect apparaat niet weer aan op de netaansluiting.

Transport

Het apparaat is voorzien van een handgreep voor eenvoudig transport.

Vóór elk transport de volgende instructies opvolgen:

1. Schakel het apparaat uit met de netschakelaar (zie hoofdstuk bedieningselementen).
2. Trek de netstekker uit het stopcontact. Gebruik de netkabel niet als trektoew!
3. Maak het condensreservoir leeg. Let op het nadruppelen van condens.

Na elk transport de volgende instructies opvolgen:

1. Plaats het apparaat na het transport rechtop.
2. Schakel het apparaat pas na één uur in!

Opslag

Bij het niet gebruiken het apparaat als volgt opslaan:

- Droog,
- Overdekt,
- Rechtop staand op een plaats die beschermd is tegen stof en direct zonlicht,

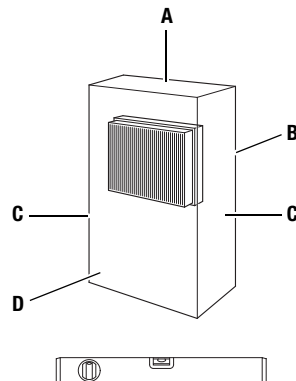
- Evt. met een kunststofhoes tegen indringen van stof beschermen.
- De opslagtemperatuur moet voldoen aan de in hoofdstuk technische gegevens opgegeven bedrijfstemperatuurbereik.

Bediening

- Het apparaat werkt na het inschakelen volautomatisch, tot uitschakeling door de vlotter van het gevulde condensreservoir.
- Om ervoor te zorgen dat de luchtvochtigheid correct kan worden gemeten, draait de ventilator continu, tot het uitschakelen van het apparaat.
- Voorkom open deuren en ramen.

Opstellen

Houd bij het opstellen van het apparaat rekening met de minimale afstanden t.o.v. wanden en objecten, volgens hoofdstuk technische gegevens.



- Plaats het apparaat stabiel en waterpas.
- Plaats het apparaat zoveel mogelijk in het midden van de ruimte en houd voldoende afstand t.o.v. warmtebronnen.

- Vooral bij het opstellen van het apparaat in natte omgevingen, zoals spoelkeukens, zwembaden en dergelijke, het apparaat in de gebouwinstallatie volgens de voorschriften afzekeren met een geschikte aardlekschakelaar (RCD = Residual Current protective Device).
- Zorg dat verlengsnoeren volledig zijn uit-/afgerold.

Opmerkingen m.b.t. de ontvochtigingscapaciteit

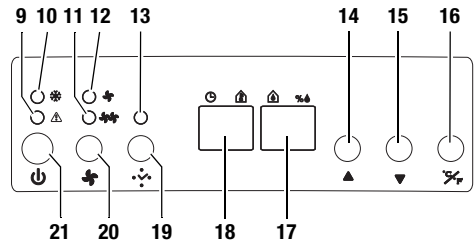
De ontvochtigingscapaciteit is afhankelijk van:

- de aard van de ruimte
- de ruimtetemperatuur
- de relatieve luchtvochtigheid

Hoe hoger de ruimtetemperatuur en de relatieve luchtvochtigheid, hoe groter de ontvochtigingscapaciteit.

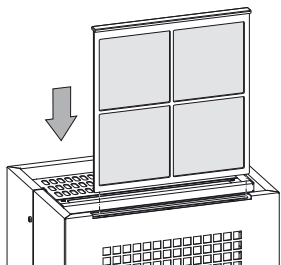
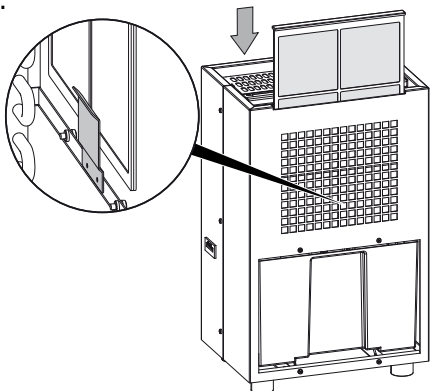
Bij gebruik in woonruimten volstaat een luchtvochtigheid van ca. 50-60 %. In magazijnen en archieven mag de luchtvochtigheid een waarde van ca. 50 % niet overschrijden.

Bedieningselementen



Nr.	Bedieningselement
9	Controlelampje condensreservoir
10	Ontdooi-controlelampje
11	Controlelampje voor de hoge ventilatorsnelheid
12	Controlelampje voor de lage ventilatorsnelheid
13	Controlelampje TIMER
14	Knop voor het verhogen van de waarde voor de gewenste luchtvochtigheid (tussen 30 % en 90 %) in stappen van 5 % of voor het verhogen van de waarde voor de bedrijfstijd
15	Knop voor het verlagen van de waarde voor de gewenste luchtvochtigheid (tussen 30 % en 90 %) in stappen van 5 % of voor het verlagen van de waarde voor de bedrijfstijd
16	Knop voor het kiezen van de gewenste temperatureenheid (°C of °F) en bevestiging van invoer
17	Display voor de weergave van de actueel gemeten of gewenste luchtvochtigheid
18	Display voor het weergeven van de actuele temperatuur en de ingestelde bedrijfstijd
19	Knop TIMER: Schakelt het apparaat na afloop van de ingestelde tijd (in uren) automatisch in of uit (bedrijfstijd). Is de bedrijfstijd geactiveerd, brandt het controlelampje TIMER (zie pos. 13).
20	Knop voor het kiezen van de ventilatorsnelheid: hoge ventilatorsnelheid: controlelampje (11) brandt lage ventilatorsnelheid: controlelampje (12) brandt
21	Netschakelaar

In gebruik nemen Luchtfilter plaatsen

A.**B.**

Apparaat inschakelen

1. Controleer of het condensreservoir leeg is en goed is geplaatst. Anders werkt het apparaat niet!
2. Controleer of het luchtfilter correct is geplaatst in het apparaat.
3. Steek de netstekker in een volgens de voorschriften gezekerd stopcontact.
4. Schakel het apparaat in met de netschakelaar (21).
5. Controleer of één van de controlelampjes voor het aangeven van de ventilatorsnelheid (11, 12) brandt. Daarnaast moeten de displays (17, 18) beiden een waarde aangeven.
6. Controleer of het controlelampje van het condensreservoir (9) uit is.
7. Regel de gewenste luchtvochtigheid (ruimteluchtvochtigheid) met de knoppen (14) en (15).
8. Regel de ventilatorsnelheid van het apparaat, door op de knop (20) te drukken.

Bedrijfsmodus continubedrijf

Bij continubedrijf ontvochtigt het apparaat de lucht continu en onafhankelijk van de vochtigheidsgraad. Het apparaat is vooringesteld voor continubedrijf:

- De instelwaarde is 30 %.

Na een stroomstoring, start het apparaat automatisch in continubedrijf.

Moet vanuit een eerdere en afwijkende instelwaarde worden gewijzigd naar doorlopende ontvochtiging, start het continubedrijf dan als volgt:

1. Druk herhaaldelijk op de knop voor het verlagen van de waarde voor de gewenste luchtvochtigheid (15), tot 30 % wordt aangegeven op het display (17).
2. Druk op de knop (16), om deze waarde te bevestigen.

Instellen van de bedrijfstijd

1. Druk tijdens bedrijf op de knop TIMER (19) om de bedrijfstijd van het apparaat in te stellen.
 - De controlelamp TIMER (13) brandt.
 - De weergave op het display (18) knippert.
2. Druk herhaaldelijk op de knop (14) op de knop (15), om de gewenste bedrijfstijd (in uren) in te stellen.
 - De ingestelde bedrijfstijd wordt enkele seconden op het display (18) weergegeven. Daarna wordt op het display (18) weer de actuele temperatuur weergegeven.
 - Na het verstrijken van de bedrijfstijd wordt het apparaat automatisch uitgeschakeld.
3. Druk tijdens standby-bedrijf op de knop TIMER (19), om het apparaat na afloop van de ingestelde bedrijfstijd automatisch in te schakelen. De controlelamp TIMER (13) brandt.
4. Voor het uitschakelen van de functie bedrijfstijd op de knop (16) drukken.

Automatisch ontdooien

Is de ruimtetemperatuur lager dan 12 °C, beviest de verdamer tijdens het ontvochtigen. Het apparaat voert vervolgens een automatische ontdooiing uit. De duur van het ontdooien kan variëren.

- Schakel het apparaat tijdens het automatisch ontdooien niet uit. Trek de netstekker niet uit het stopcontact.

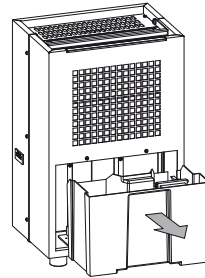
Is de ruimtetemperatuur lager dan 5 °C, schakel dan het apparaat uit.

Legen van het condensreservoir

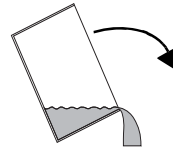
A.



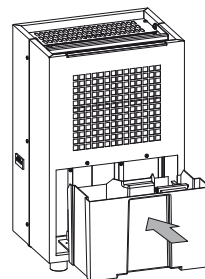
B.



C.

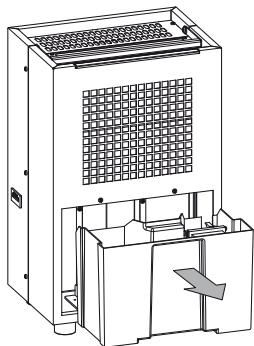


D.

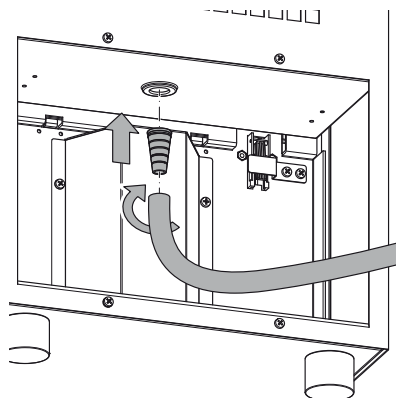


Bedrijf met slang aan condensoraansluiting

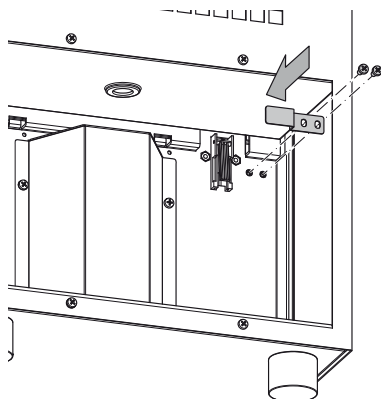
A.



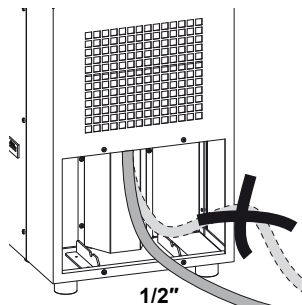
C.



B.



D.



Buiten gebruik stellen

1. Schakel het apparaat uit met de netschakelaar (zie hoofdstuk bedieningselementen).
2. Raak de netstekker niet aan met vochtige of natte handen.
3. Trek de netstekker uit het stopcontact.
4. Maak het condensereservoir leeg en veeg het met een schone doek droog. Let op het nadruppelen van condens.
5. Reinig het apparaat en vooral het luchtfilter volgens het hoofdstuk onderhoud.
6. Het apparaat opslaan volgens het hoofdstuk opslag.

Defecten en storingen

Het apparaat is tijdens de productie meerdere keren op een goede werking getest. Mochten er desondanks storingen ontstaan, controleer het apparaat dan op basis van de volgende lijst.

Het apparaat start niet:

- Controleer de netaansluiting (230 V/1 ~/50 Hz).
- Controleer de netstekker op beschadigingen.
- Laat een elektrische controle uitvoeren door gespecialiseerd bedrijf op het gebied van koel- en koudetechniek of door TROTEC®.

Het apparaat werkt, maar er is geen condensvorming:

- Controleer of het condensreservoir goed is geplaatst. Controleer het vulpeil van het condensreservoir, maak het indien nodig leeg. Het controlelampje van het condensreservoir mag niet gaan branden.
- Controleer de vlotter in het condensreservoir op vervuilingen. Reinig indien nodig de vlotter en het condensreservoir. De vlotter moet soepel bewegen.
- Controleer de ruimtetemperatuur. Houd rekening met het toegestane toepassingsbereik van het apparaat volgens de technische gegevens.
- Controleer of de relatieve luchtvochtigheid overeenkomt met de technische gegevens.
- Controleer de vooringestelde gewenste luchtvochtigheid. De luchtvochtigheid in de opstelruimte moet boven het gekozen bereik liggen. Verlaag de ingestelde gewenste luchtvochtigheid evt. met de knop (15).
- Controleer het luchtfilter op vervuilingen. Het luchtfilter indien nodig reinigen, resp. vervangen.

- Controleer de condensor uitwendig op vervuilingen (zie hoofdstuk onderhoud). Laat een vervuilde condensor reinigen door een gespecialiseerd bedrijf op het gebied van koel- en koudetechniek of door TROTEC®.

Het apparaat maakt herrie, resp. trilt, condenslekkage:

- Controleer of het apparaat rechtop en op een vlakke ondergrond staat.

Het apparaat wordt zeer heet, maakt herrie, resp. capaciteit daalt:

- Controleer de luchtinlaten en het luchtfilter op vervuilingen. Verwijder uitwendige vervuilingen.
- Controleer het inwendige van het apparaat en vooral de ventilator, de ventilatorbehuizing, de verdampers en de condensor uitwendig op vervuilingen (zie het hoofdstuk onderhoud). Laat een inwendig vervuild apparaat inwendig reinigen door een gespecialiseerd bedrijf op het gebied van koel- en koudetechniek of door TROTEC®.

Werkt uw apparaat na deze controles nog niet probleemloos?

Lever het apparaat in voor reparatie door een gespecialiseerd bedrijf op het gebied van koel- en koudetechniek of door TROTEC®.

Onderhoud

Onderhoudsintervallen

Onderhouds- en verzorgingsinterval	voor elke keer in gebruik nemen	indien nodig	minimaal elke 2 weken	minimaal elke 4 weken	minimaal elke 6 weken	minimaal jaarlijks
Condensreservoir legen		X				
Aanzuig- en uitblaasopeningen op vervuilingen en vreemde objecten controleren, indien nodig reinigen	X					
Uitwendige reiniging		X				X
Visuele controle van het inwendige van het apparaat op vervuilingen		X		X		
Aanzuigroosters en luchtfilter op vervuilingen en vreemde objecten controleren, indien nodig reinigen resp. vervangen	X		X			
Luchtfilter vervangen					X	
Op beschadigingen controleren	X					
Bevestigingsbouten controleren		X				X
Werkingstest						X

Onderhouds- en verzorgingsrapport

Apparaatype: Apparaatnummer:

Onderhouds- en verzorgingsinterval	1	2	3	4	5	6	7	8	9	10	11	12	13	14	15	16
Aanzuig- en uitblaasopeningen op vervuilingen en vreemde objecten controleren, indien nodig reinigen																
Uitwendige reiniging																
Visuele controle van het inwendige van het apparaat op vervuilingen																
Aanzuigroosters en luchtfilter op vervuilingen en vreemde objecten controleren, indien nodig reinigen resp. vervangen																
Luchtfilter vervangen																
Op beschadigingen controleren																
Bevestigingsbouten controleren																
Werkingstest																
Opmerkingen:																

1. Datum: Handtekening:	2. Datum: Handtekening:	3. Datum: Handtekening:	4. Datum: Handtekening:
5. Datum: Handtekening:	6. Datum: Handtekening:	7. Datum: Handtekening:	8. Datum: Handtekening:
9. Datum: Handtekening:	10. Datum: Handtekening:	11. Datum: Handtekening:	12. Datum: Handtekening:
13. Datum: Handtekening:	14. Datum: Handtekening:	15. Datum: Handtekening:	16. Datum: Handtekening:

Werkzaamheden voor aanvang van het onderhoud

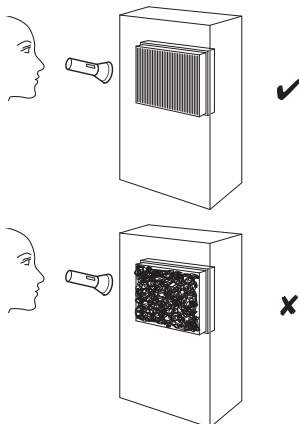
1. Raak de netstekker niet aan met vochtige of natte handen.
2. Trek vóór alle werkzaamheden de netstekker uit het stopcontact!
3. Verwijder de vlotter niet uit het condensreservoir.



Onderhoudswerkzaamheden waarvoor het openen van de behuizing noodzakelijk is, mogen uitsluitend door gespecialiseerde bedrijven op het gebied van koel- en koudetechniek of door TROTEC® worden uitgevoerd.

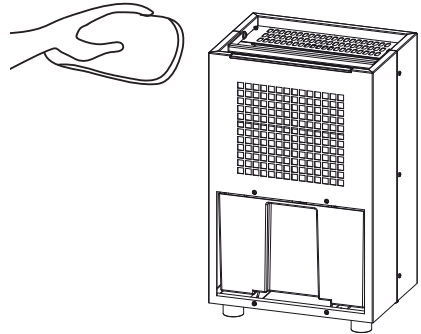
Visuele controle van het inwendige van het apparaat op vervuilingen

1. Verwijder het luchtfilter (zie hoofdstuk reinigen van de luchtinlaten en het luchtfilter).
2. Schijn met een zaklamp in de openingen van het apparaat.
3. Controleer het inwendige van het apparaat op vervuilingen.
4. Ziet u een dikke stoflaag, laat dan het inwendige van het apparaat reinigen door een gespecialiseerd bedrijf op het gebied van koel- en koudetechniek of door TROTEC®.
5. Plaats het luchtfilter weer.

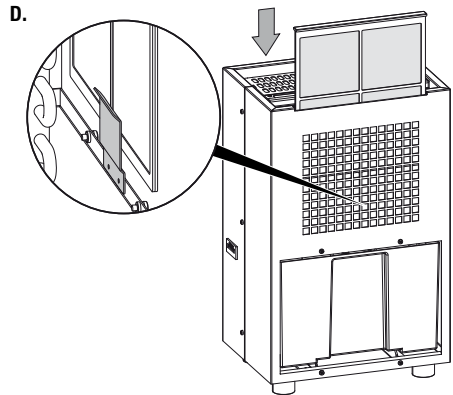
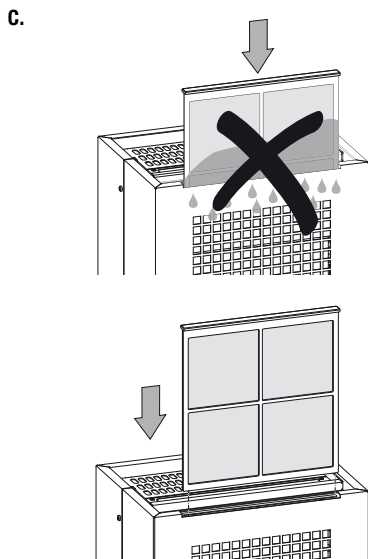
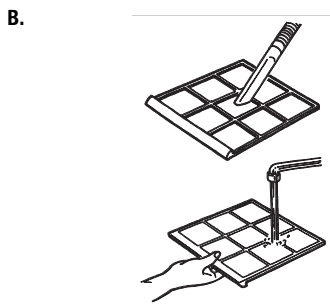
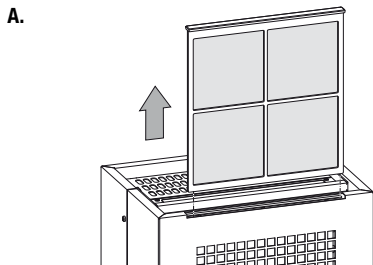


Reinigen van de behuizing en het condensreservoir

1. Gebruik voor het reinigen een zachte, pluisvrije doek.
2. Bevochtig de doek met schoon water. Gebruik geen sprays, oplosmiddelen, alcoholhoudende reinigingsmiddelen of schuurmiddelen voor het bevochtigen van de doek.



Reinigen van de luchtinlaten en het luchtfilter



Let op!

Controleer of het filter niet versleten of beschadigd is. De hoeken en randen van het luchtfilter mogen niet zijn vervormd of afgerond.

Controleer voor het weer plaatsen van het luchtfilter of het onbeschadigd en droog is!

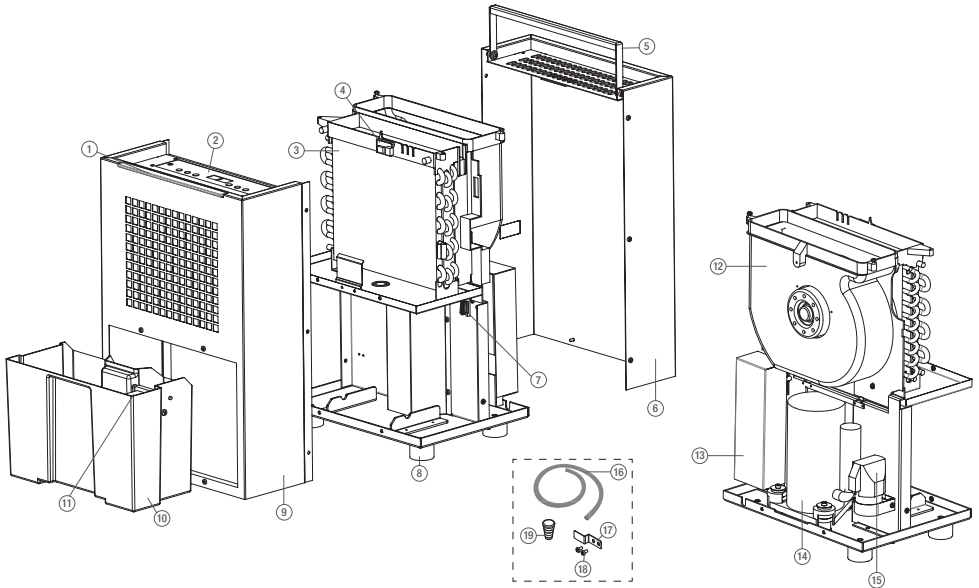
Het hoofdstuk onderhoudsintervallen opvolgen voor het op tijd vervangen van het luchtfilter!

Reserveonderdeeloverzicht en

reserveonderdeellijst TTK 105 S

Opmerking!

De positienummers van de reserveonderdelen onderscheiden zich van de in de bedieningshandleiding gebruikte positienummers van de onderdelen.



Nr.	Reserveonderdeel	Nr.	Reserveonderdeel	Nr.	Reserveonderdeel
1	filter	8	feet	14	compressor
2	display	9	housing front	15	condenser
3	heat exchanger	10	bucket	16	condensation hose
4	hygrostat	11	float	17	clamping angle
5	carry handle	12	fan	18	M4 x 8 screw
6	housing rear	13	electric control box	19	rubber grommet
7	microswitch				

Recycling



Elektrische apparaten horen niet in het huisvuil, maar moeten in de Europese Unie – volgens Richtlijn 2002/96/EG VAN HET EUROPEES PARLEMENT EN DE RAAD van 27 januari 2003 betreffende afgedankte elektrische en elektronische apparatuur (AEEA) – vakkundig worden gerecycled. Dit apparaat graag aan het eind van de levensduur recycleren volgens de geldende wettelijke bepalingen.

In het apparaat wordt een milieuvriendelijk en ozonneutraal koudemiddel gebruikt (zie hoofdstuk technische gegevens). Het in het apparaat aanwezige koudemiddel-/oliemengsel vakkundig recycleren volgen de nationale wetgeving.

Conformiteitsverklaring

In het kader van de EG-Laagspanningsrichtlijn 2006/95/EG, bijlage III, paragraaf B en de EG-richtlijn 2004/108/EG m.b.t. de elektromagnetische compatibiliteit (EMC).

Hiermee verklaren we, dat de luchtontvochtiger TTK 105 S in overeenstemming met de genoemde EG-richtlijnen is ontwikkeld, geconstrueerd en geproduceerd.

Toegepaste geharmoniseerde normen:

IEC 60335-1:2001/A2:2006

IEC 60335-2-40:2002/A1:2005

IEC 62233:2005

De **CE** -markering vindt u op het typeplaatje van het apparaat.

Fabrikant:

Trotec GmbH & Co. KG

Grebener Straße 7

D-52525 Heinsberg

Telefoon: +49 2452 962-400

Fax: +49 2452 962-200

E-mail: info@trotec.de

Heinsberg, 8-11-2013

Bedrijfsleider: Detlef von der Lieck

Trotec GmbH & Co. KG

Grebbener Str. 7
D-52525 Heinsberg

☎ +49 2452 962-400

☎ +49 2452 962-200

✉ info@trotec.com

www.trotec.com